

SensoMAG MRB50

Manual release call point

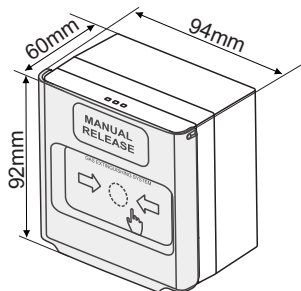


DoP No: 115

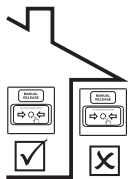
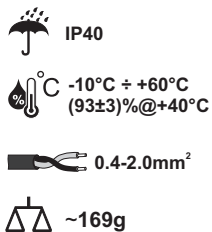
Teletek Electronics JSC
Address: 14A Srebarna Str,
1407 Sofia, Bulgaria

EN 54-11
EN 12094-3
Type B

Dimensions / Размери



Installation / Instalación / Инсталиране



Indoor Use /
Вътрешен
МОНТАЖ

English Installation Instructions

General Description

SensoMAG MRB50 is a manual call point for emergency start, or forced activation of the extinguishing process on the protected area. The call point is designed to work with extinguishing fire control panels and it is suitable for surface indoor mounting. The pressing of the resettable (flexible) operating element provides immediate activation of the extinguishing process on the protected area. SensoMAG MRB50 is equipped with a transparent protective cover which helps for minimizing the unwanted activation of the call point. SensoMAG MRB50 is connected to the "MANUAL RELEASE" input of the extinguishing panel according to the connection diagram presented on page 2 of this installation instruction manual.

Working Principle

In case of a fire alarm in the protected site, the user can manually start the extinguishing process skipping the preset time for delay of the extinguishing, if it is already started. The user must lift up the protective cover and to press the operation element in the middle (the circle). The operating element will move down (a click is heard). This will activate the "MANUAL RELEASE" input of the extinguishing panel and to trigger the extinguishing process on the area.

The resetting of the flexible element back in stand-by mode is done with the special key tool - fix the long side of the tool in the opening in the front cover bottom and push up until the flexible element moves up in middle position (a click is heard).

Testing the Call Point Operation

To test the manual release button, first switch on to "DISABLED" operation mode of the extinguishing panel. Then press the operation element on the middle until it moves down (a click is heard). The manual release button operates correctly if the "ACTIVATED" LED on the front panel of the extinguishing panel is lighting on in yellow, meaning the MANUAL RELEASE input on the main PCB has been activated.

To return to normal operation mode of the extinguishing system, reset the manual release button as described above; then reset the control panel and at the end, switch on to "AUTOMATIC" or "MANUAL" operation mode.

Maintenance and Service

The manufacturer recommends the call point to be inspected for visible physical damages every week. Test the call point operation as a part of the whole extinguishing system according the local regulations in the country. In case of damage of the protective transparent cover, it can be easily replaced with a new one.

TECHNICAL SPECIFICATIONS / ТЕХНИЧЕСКИ ХАРАКТЕРИСТИКИ

Operating voltage	Работно напрежение	9±30VDC
Switch	Превключвател	NO type (normally open/тип NO (нормално отворен)
Material (plastic), color	Материал (пластмаса), цвят	ABS, yellow/жълт
Type of the frangible element	Тип на работния елемент	Resettable/възстановяем
Dimensions (without protective cover)	Размери (без предпазен капак)	90x90x56mm
Dimensions (with protective cover)	Размери (с предпазен капак)	94x92x60mm

Български Инструкция за инсталиране

Общо описание

SensoMAG MRB50 е ръчен бутон, предназначен за аварийно стартиране или моментално задействане на процес по пожарогасене на охранявания обект. Бутонът е проектиран за работа с контролни панели за пожарогасене и е подходящ за степен повърхностен монтаж в закрити помещения. С натискане на гъвкавия работен елемент се осигурява моментално задействане на пожарогасенето на обекта. SensoMAG MRB50 е с фабрично монтиран предпазен прозрачен капак, осигуряващ защита срещу неволно или нежелано задействане на бутона. SensoMAG MRB50 се свързва към вход "MANUAL RELEASE" (Ръчно задействане) на пожарогасителния панел според дадената диаграма на свързване на стр. 2 на тази инструкция за инсталиране.

Принцип на действие

В случай на пожарна аларма в охранявания обект, потребителят може ръчно да стартира процеса на пожарогасене, като по този начин се прекратява и предварително настроеното време за забавяне на пожарогасенето, ако вече е стартирало. Потребителят трябва да повдигне капака на бутона и да натисне работния елемент в средата (в кръга). Работният елемент ще се измести надолу (чува се изщракване). Това ще задейства вход "MANUAL RELEASE" на платката на пожарогасителния контролен панел, който ще активира процеса на пожарогасене незабавно.

Възстановяване на ръчния бутон в дежурен режим се извършва с помощта на специализиран инструмент (ключ) - дългата му част се поставя в отвора от долната страна на предния капак и се натиска нагоре докато работният елемент се върне в средно (неутрално) положение (чува се изщракване).

Тестване за работоспособност

За да тествате работата на ръчния бутон, първо превключете контролния панел в работен режим "ЗАБРАНЕН". Натиснете работния елемент на бутона в средата, докато не се измести надолу (чува се изщракване). Бутонът за аварийно стартиране на пожарогасене работи коректно, ако при задействането му светва постоянно светодиода "АКТИВИРАНЕ" на предния панел на пожарогасителния панел, което означава, че е активиран вход "MANUAL RELEASE" на основната платка.

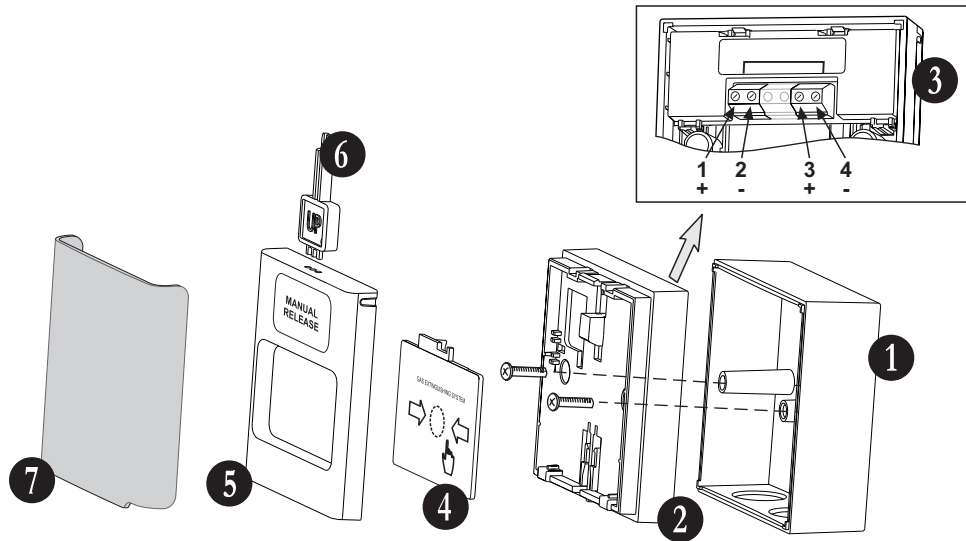
За връщане към нормален работен режим на пожарогасителната система, ресетирайте бутона както е описано по-горе; след това ресетирайте контролния панел и накрая превключете към "АВТОМАТИЧЕН" или "РЪЧЕН" работен режим.

Поддръжка и сервиз

Производителят съветва да се извършва ежеседмичен оглед за видими механични повреди на ръчния бутон за аварийно спиране. Тествайте неговата работоспособност като част от цялата система за пожарогасене в съответствие с прилаганите наредби и изисквания на регионално и местно ниво.

В случай на счупване на защитния предпазен капак той може лесно да се замени с нов.

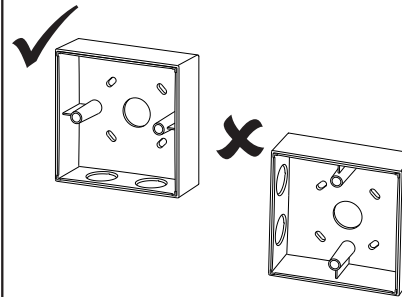
STRUCTURE / СТРУКТУРА



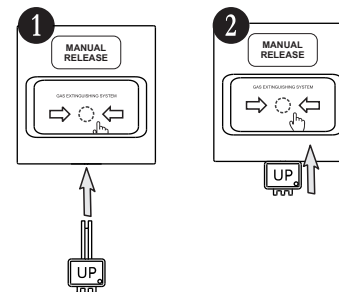
- (1) - Surface wall mounting base.
- (2) - Carrier unit.
- (3) - PCB with terminals (mounted on the back of the carrier unit).
- (4) - Resettable (flexible) element.
- (5) - Front cover.
- (6) - Special tool for disassembling the front cover from the carrier unit and for resetting the button after activation.
- (7) - Protective transparent cover (factory mounted to the front cover). It is replaceable in case of damage.

- (1) - Основа за стенен монтаж.
- (2) - Носеща рамка.
- (3) - Платка с клеморед (монтирана от обратната страна на носещата рамка).
- (4) - Работен (гъвкав) елемент.
- (5) - Преден капак.
- (6) - Специален ключ за демонтаж на предния капак от носещата рамка и ресетиране на бутона след активиране.
- (7) - Предпазен прозрачен капак (фабрично монтиран към предния капак). Той може да се замени с нов в случай на счупване.

Surface mounting position / Разположение при монтиране

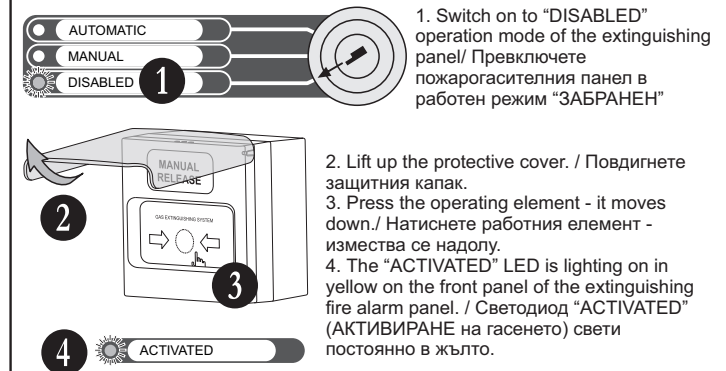


Resetting / Ресетиране



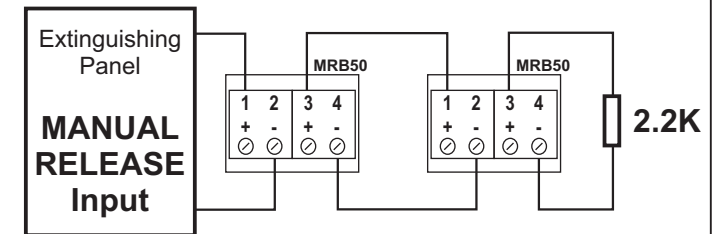
1. The manual release button is activated - the operating element is moved down. Reset it using the special tool. The "UP" mark must be on front. / Ръчният бутон за стартиране на пожарогасене е активиран. За ресет използвайте специализирания ключ. Надпис "UP" трябва да е отпред.
2. Push upwards - the operating element moves up and a click is heard. / Натиснете нагоре - работният елемент се измества нагоре, чува се изщракване.

Testing the operation / Тестване за работоспособност



1. Switch on to "DISABLED" operation mode of the extinguishing panel/ Превключете пожарогасителния панел в работен режим "ЗАБРАНЕН"
2. Lift up the protective cover. / Повдигнете защитния капак.
3. Press the operating element - it moves down. / Натиснете работния елемент - измества се надолу.
4. The "ACTIVATED" LED is lighting on in yellow on the front panel of the extinguishing fire alarm panel. / Светодиод "ACTIVATED" (АКТИВИРАНЕ на гасенето) свети постоянно в жълто.

Connection to an extinguishing fire alarm panel / Свързване към пожарогасителен панел



- Note:** More than one manual release buttons can be connected in series (observe the polarity) to the "MANUAL RELEASE" input of the extinguishing control panel. To the last device on the line is obligatory to connect a balancing resistor. In case the button is connected to IVY extinguishing control panel the balancing resistor must be 2.2K./
- Забележка:** Към вход "MANUAL RELEASE" на пожарогасителния панел могат да се свържат последователно няколко бутона като се спазва поляритета на свързване. Към клемите на последния бутон на линията трябва да се свърже балансиращ резистор. При свързване към пожарогасителен панел IVY, балансиращият резистор, трябва да е 2.2K.

Installation Instructions

1. Pick up the cover and take out the kit elements.
2. Mount the base as observe the knockout holes - never locate them at left or right side.
3. Use the special tool to disassemble the front cover from the carrier unit - use the short side of the tool, fix it to the three holes at the upper side of the front cover. Press down and pull out the cover from the carrier unit.
4. Remove the flexible element from the carrier unit - pick up the bottom side of the element and pull out.
5. Connect the installation wires to the call point terminals - see the connection diagram.
6. Place the carrier unit over the mounting box and use the supplied in the kit screws (M4x8 DIN966) to fix the parts together.
7. Place back the flexible operation element to its place on the carrier unit.
8. Mount the front cover (the transparent protection cover is factory mounted to it).
9. Test the call point functionality and operation.

Инструкции за инсталиране

1. Свалете капака на ръчния бутон и извадете плика с допълнителни елементи.
2. Монтирайте основата към стената, като позиционирате отворите за щуцери отгоре и отдолу - не монтирайте основата с отворите настрани.
3. С помощта на специализирания ключ демонтирайте предния капак от носещата рамка - поставете късата страна на ключа в отворите от горната страна на предния капак. Натиснете надолу, за да избутате палеца и свалете капака.
4. Свалете работния елемент от носещата рамка - повдигнете долната му страна и издърпайте.
5. Свържете инсталационните кабели към клемите на бутона - виж диаграмата на свързване.
6. Използвайте винтовете (M4x8 DIN966) от комплекта с допълнителни елементи, за да фиксирате носещата рамка към монтажната основа.
7. Монтирайте обратно гъвкавия работен елемент към носещата рамка.
8. Монтирайте предния капак (защитния прозрачен капак е фабрично монтиран към него).
9. Тествайте ръчния бутон за работоспособност.