

ZPAD+ PROCEDIMIENTO
UPDATE SEPT. 2019

Procedimiento Actualización para terminales ZPAD+

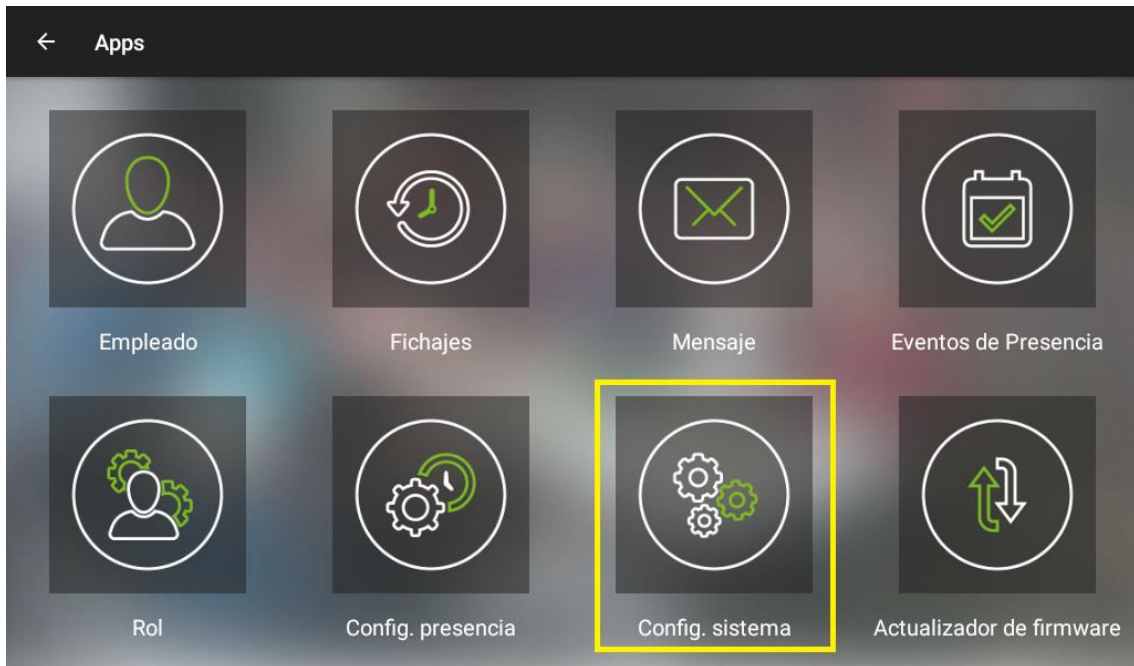
Para realizar la actualización se necesita que el terminal tenga acceso a internet para que se puedan descargar los archivos necesarios para la corrección.

El procedimiento es el siguiente:

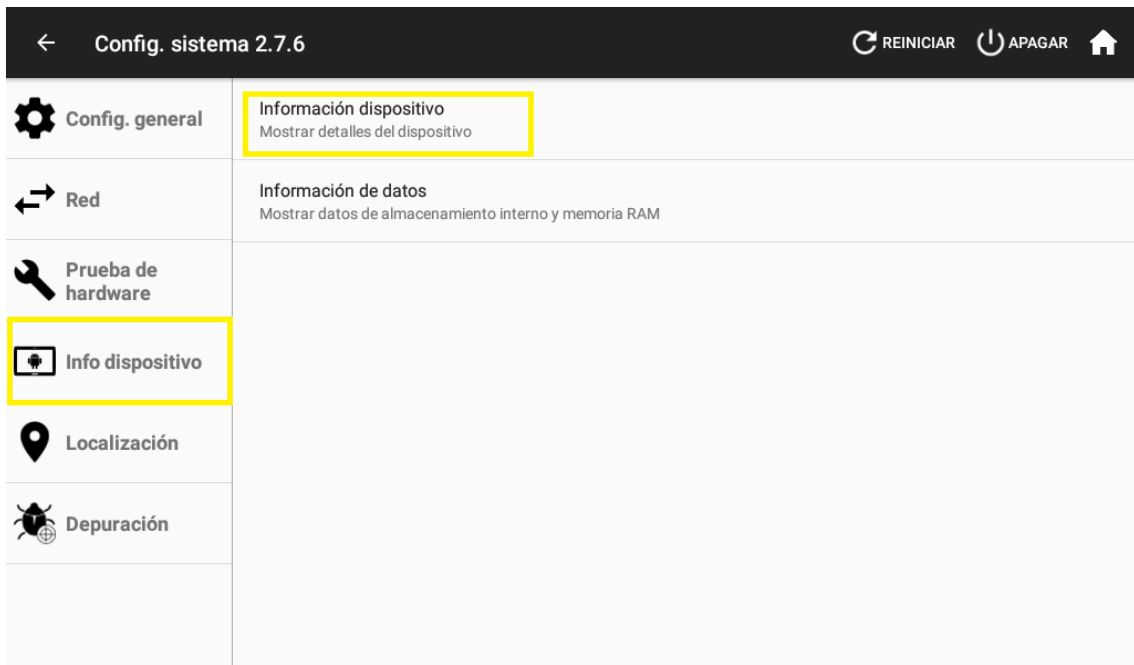
1. En primer lugar, comprobaremos la correcta versión de la aplicación de actualización del firmware. Accedemos al menú **Apps**



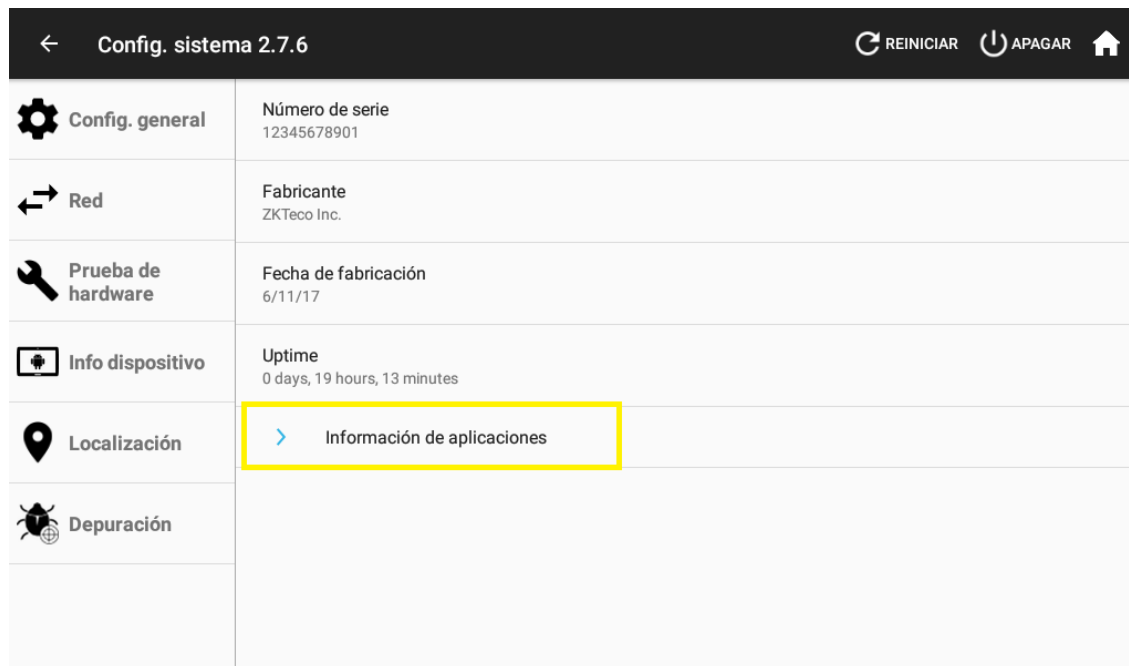
2. Accederemos a **Config. Sistema**.



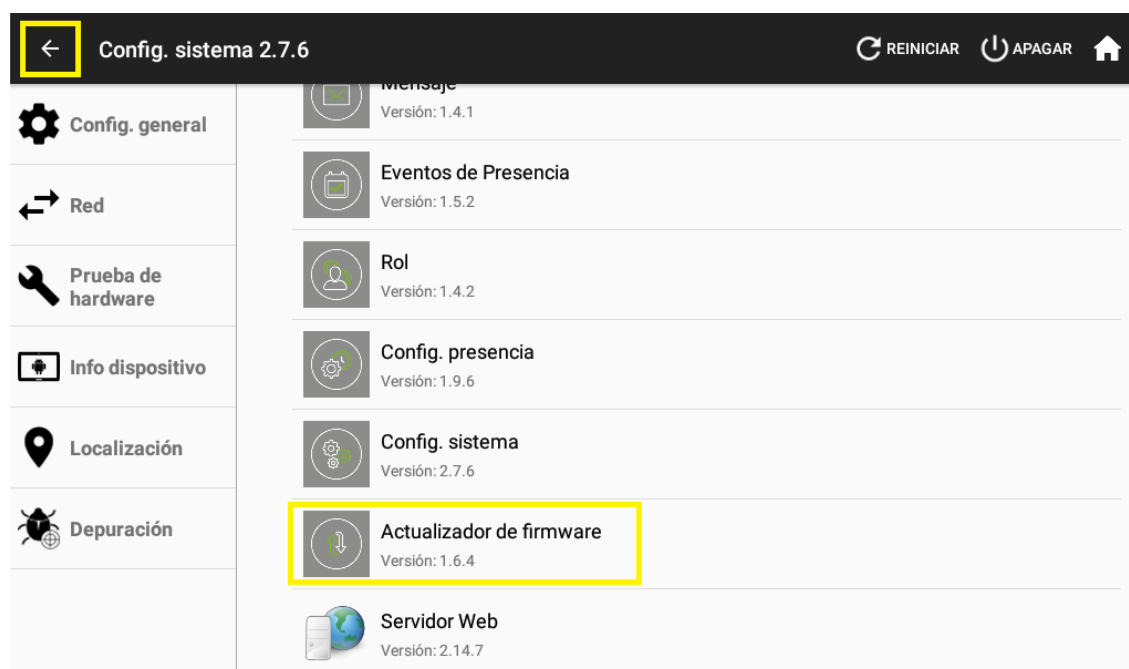
3. Una vez dentro de la aplicación **Config. Sistema**, pulsaremos sobre **Info dispositivo** y a continuación sobre **Información dispositivo**



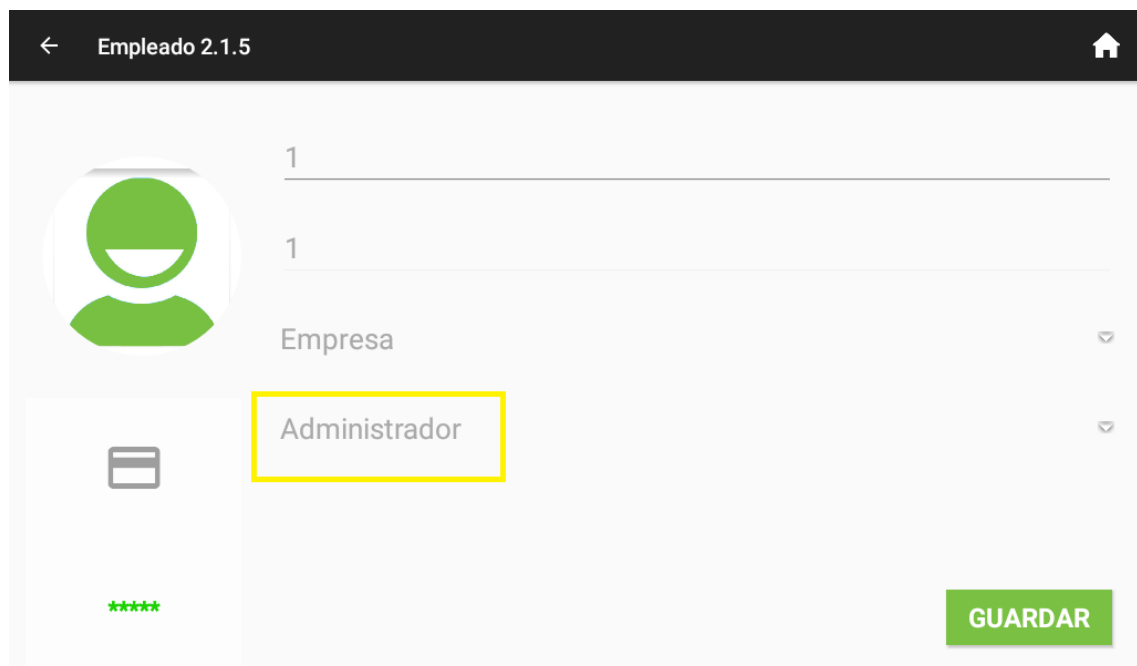
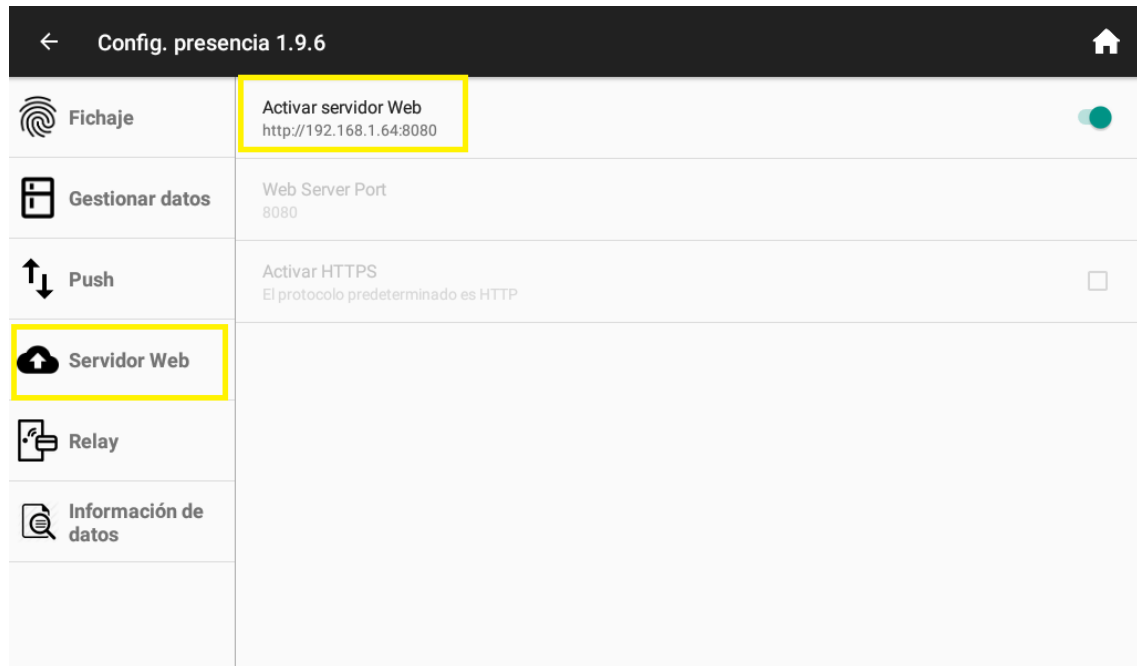
4. A continuación pulsaremos sobre **Información de aplicaciones**



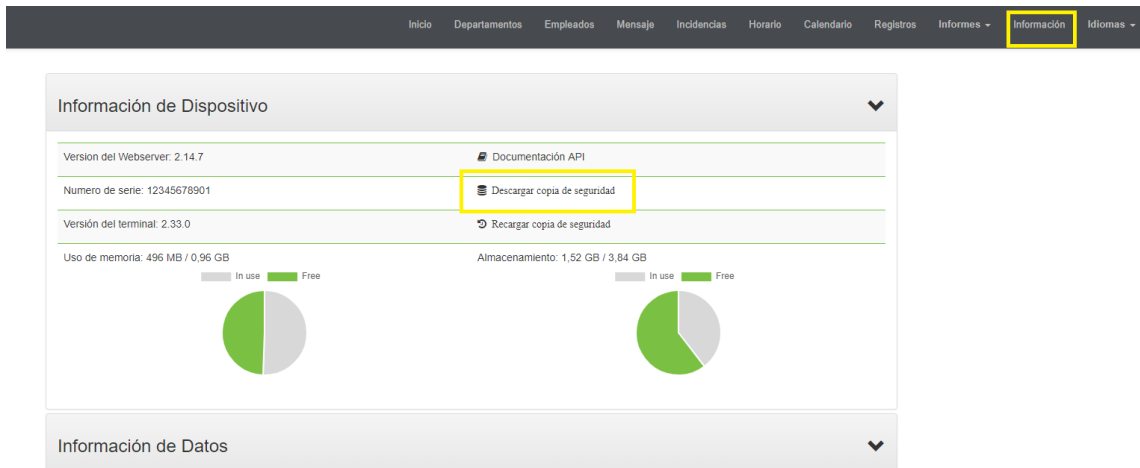
5. Desplazaremos la ventana hacia abajo hasta que veamos la versión de la aplicación **Actualizador de firmware**. La versión mínima para realizar esta actualización es la **1.6.4**. En el caso de que la versión sea inferior **no continuaremos** con el proceso como está descrito en este manual. Póngase en contacto con **su distribuidor** a fin de que se le indique el proceso para realizar la actualización. Una vez verificada la versión pulsaremos sobre la flecha en la esquina superior izquierda para volver al listado de las aplicaciones



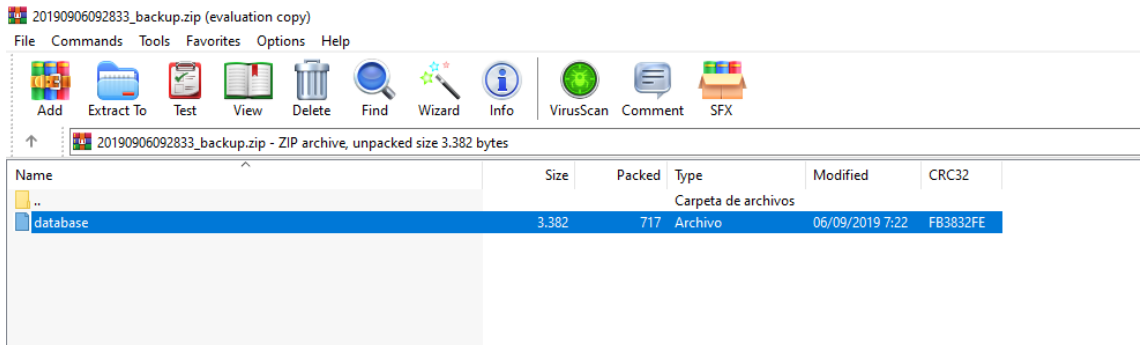
6. El siguiente paso es realizar una copia de seguridad de la base de datos del terminal. Para ello accederemos a **BioTime WEB** desde un PC conectado en la misma red que el terminal, utilizando **la IP y el puerto** configurados en el apartado **Servidor Web** de la aplicación **Config. Presencia** y con un usuario y contraseña que disponga de los permisos para ello.



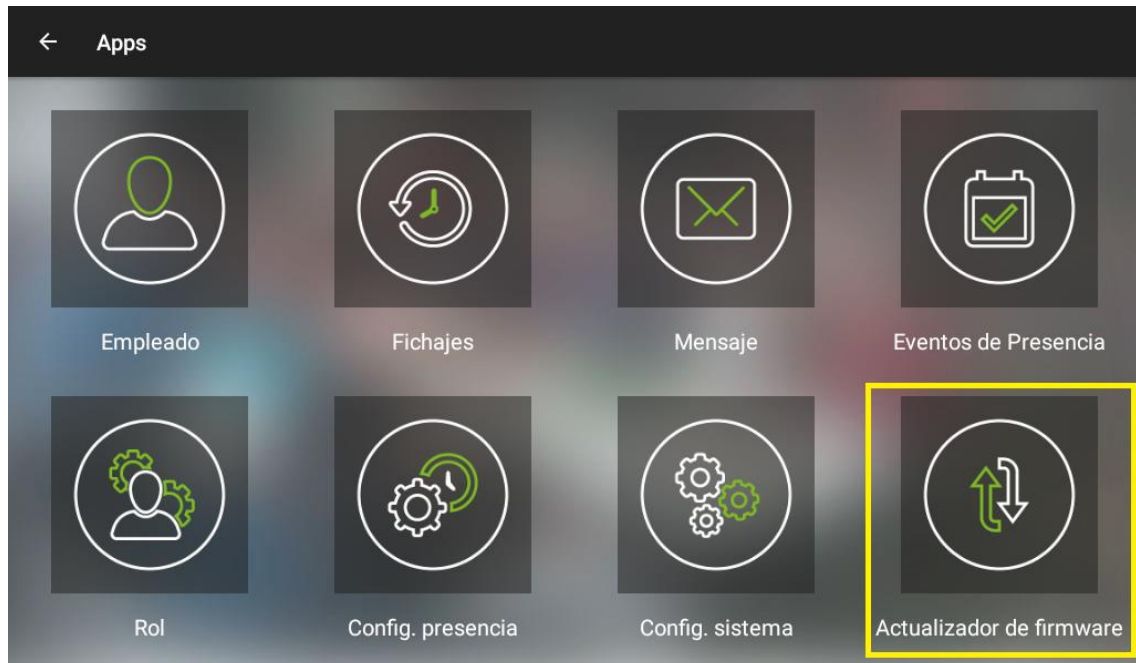
7. Una vez que hayamos ingresado en **BioTime WEB**, accederemos al apartado Información, desde donde pulsaremos en **Descargar copia de seguridad** para generar una copia de seguridad de los **empleados y fichajes actuales**. Este proceso es de **vital importancia** para asegurar que no se produce ninguna pérdida de datos del terminal.



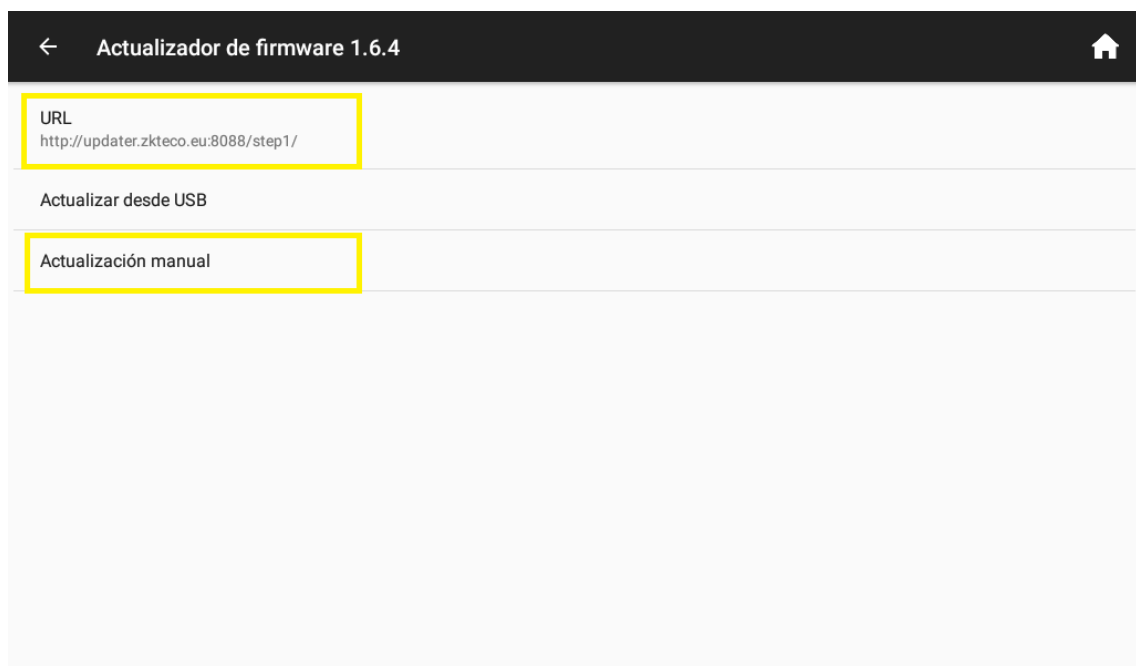
8. Se descargará un **fichero zip** que contiene la copia de seguridad de todos los datos del terminal. **Verificaremos que el fichero tiene datos**, comprobando que el fichero zip se puede abrir correctamente y que se pueden extraer. Una vez realizada la comprobación pasaremos al siguiente paso.



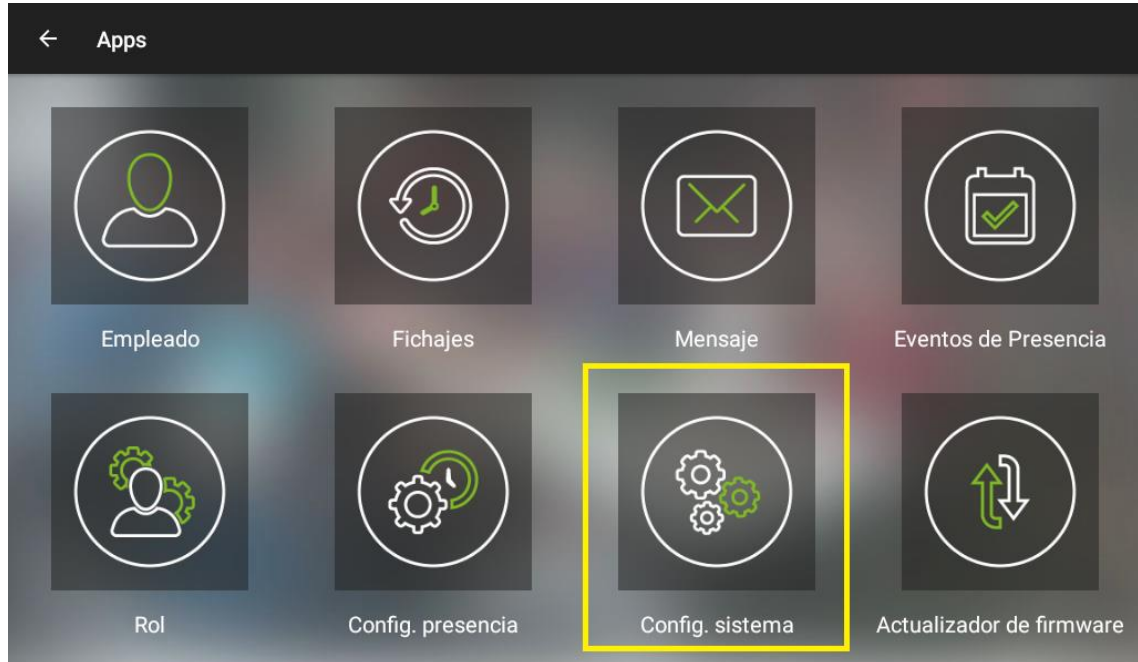
9. Volveremos a la lista de aplicaciones del terminal y seleccionaremos la aplicación **Actualizador de firmware**.



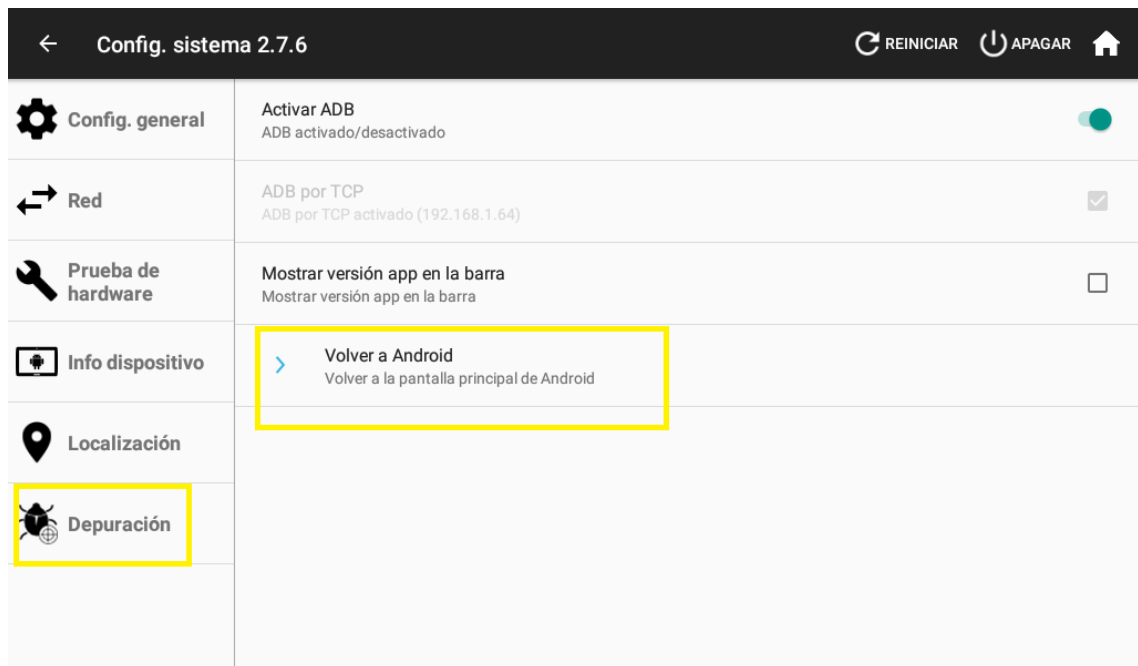
10. En la aplicación, pulsaremos sobre **URL** e introduciremos la siguiente dirección: <http://updater.zkteco.eu:8088/step1/> y pulsaremos **ACEPTAR**. A continuación, pulsaremos sobre **Actualización manual**.



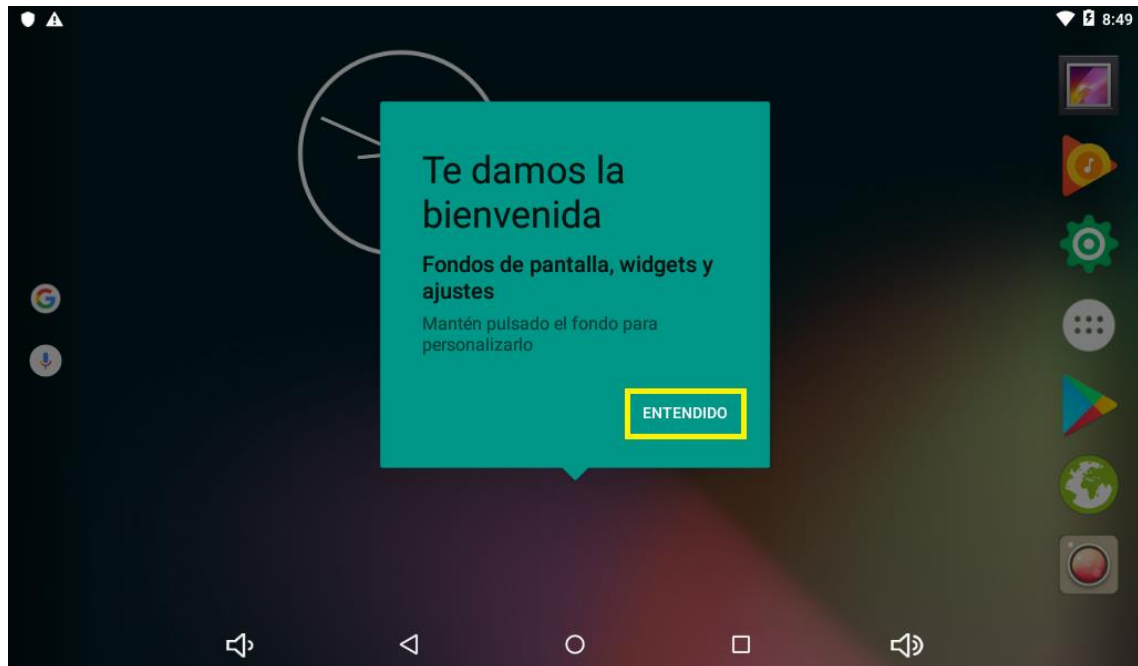
11. Una vez finalizado este proceso, estaremos de nuevo en el menú de aplicaciones. Accederemos a **Config. Sistema**



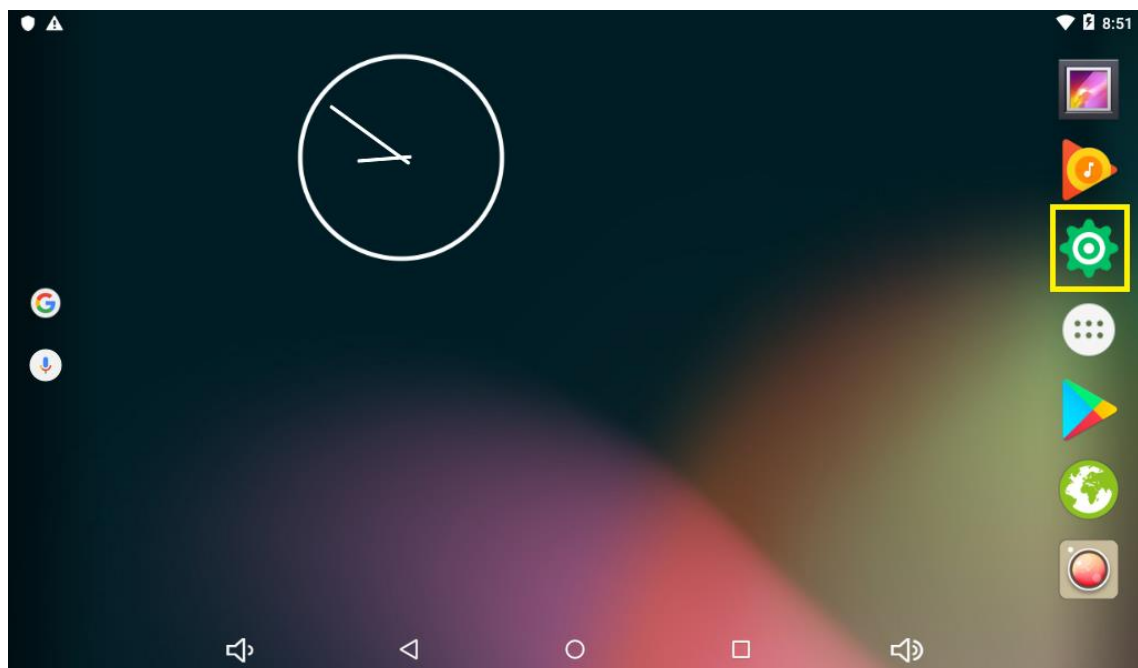
12. En el menú **Depuración** seleccionaremos la opción **Volver a Android**.



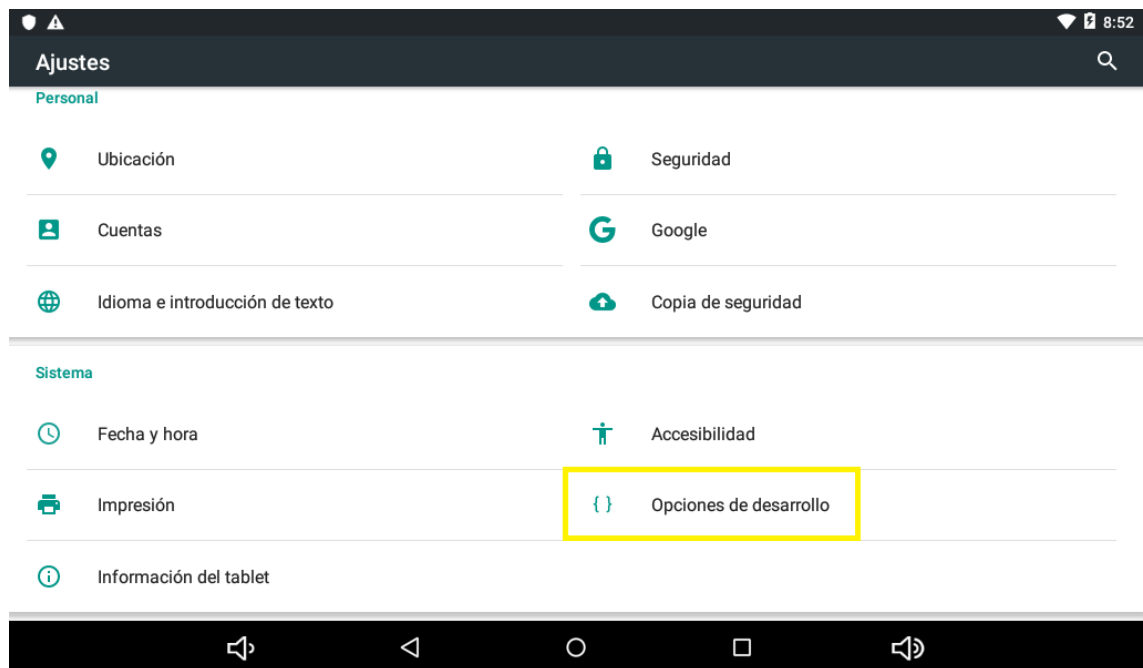
13. Si nos aparece esta ventana pulsaremos sobre Entendido



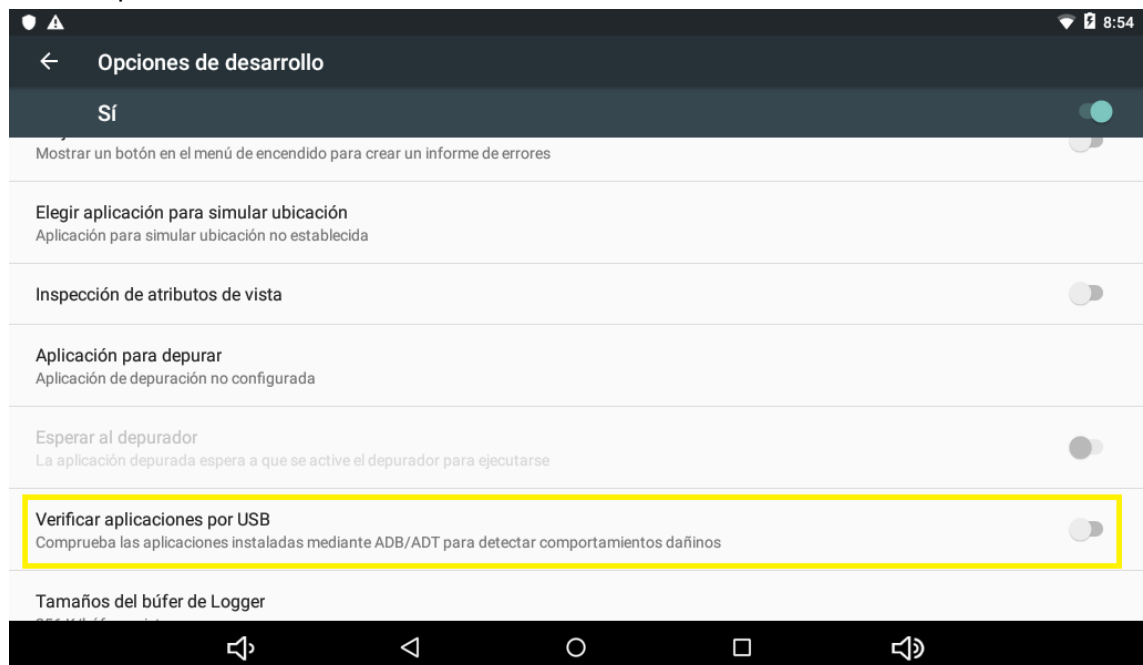
14. A continuación entraremos en la configuración de **Android** pulsando sobre la rueda dentada.

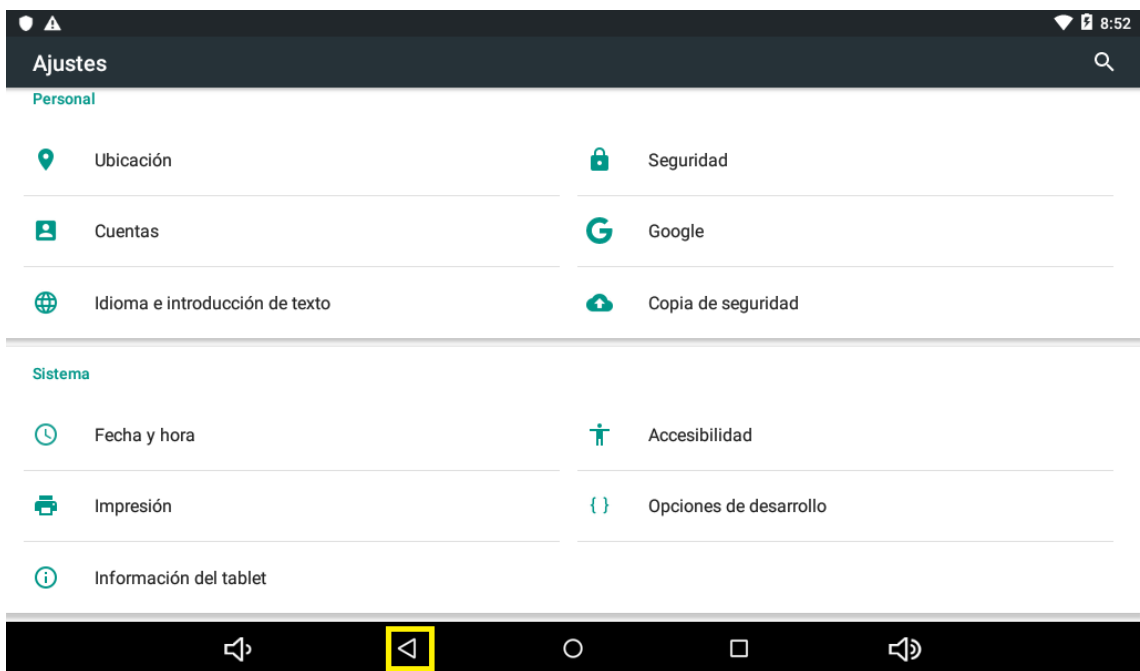
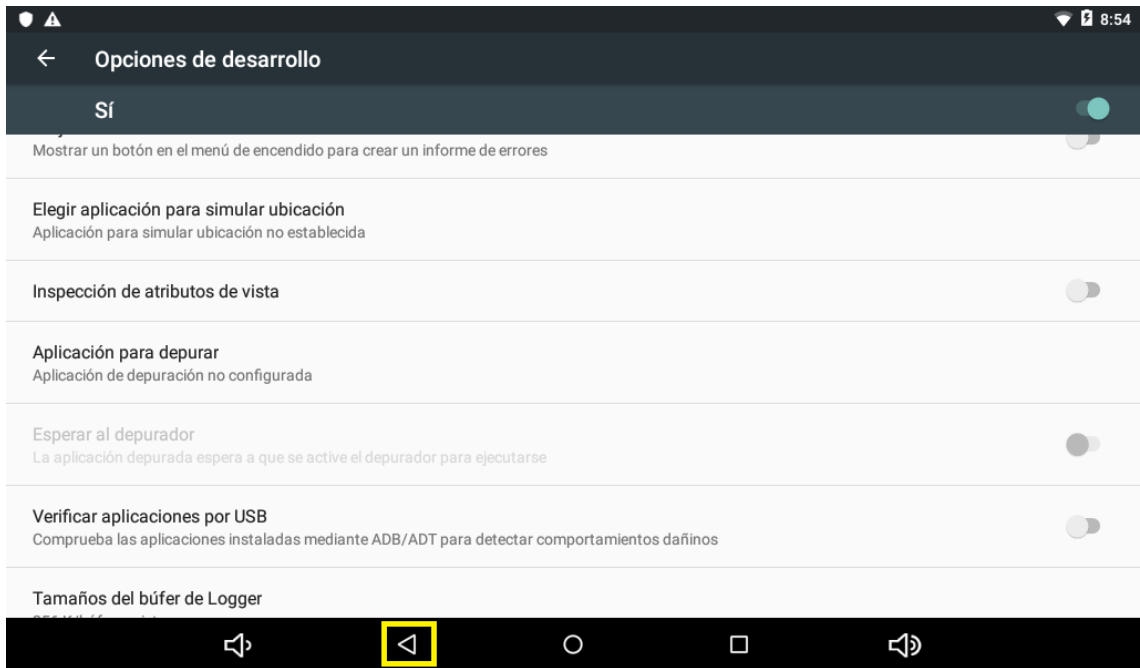


15. Desplazaremos la pantalla hacia abajo hasta localizar el acceso a **Opciones de desarrollo**, dentro del apartado **Sistema**. Pulsaremos sobre el texto para acceder a ellas.

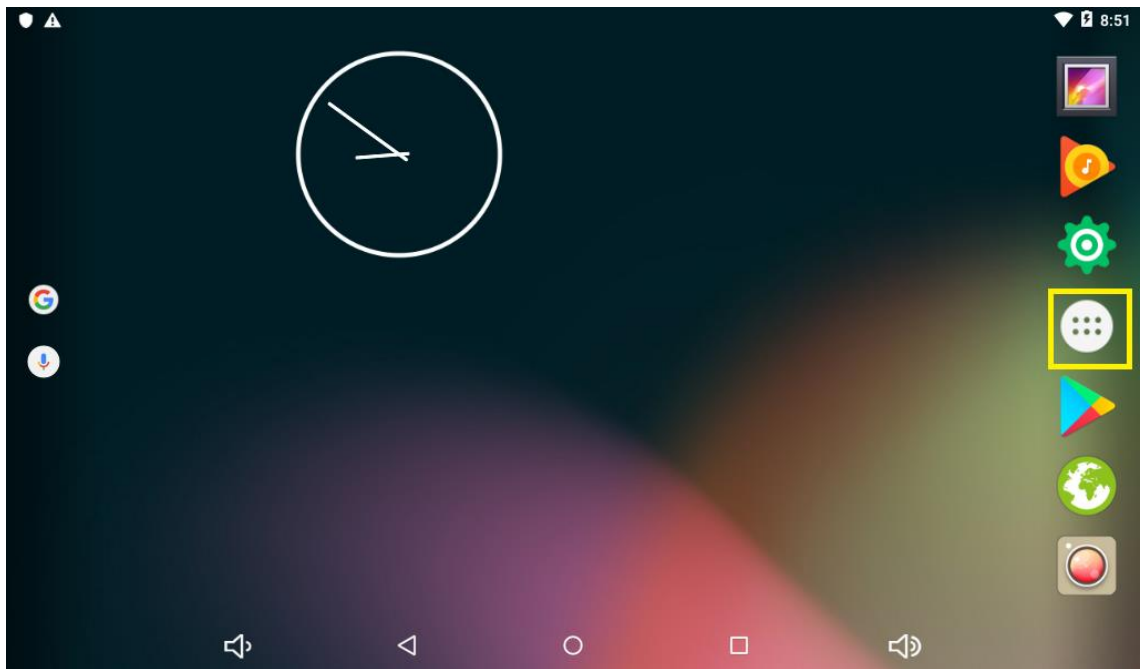


16. Una vez dentro del menú, desplazaremos la pantalla hacia abajo hasta localizar la opción **Verificar aplicaciones por USB**, que dejaremos **desactivada**. A continuación, pulsaremos dos veces el icono de retroceder para volver de nuevo a la pantalla inicial. También podemos realizar un reinicio del terminal.

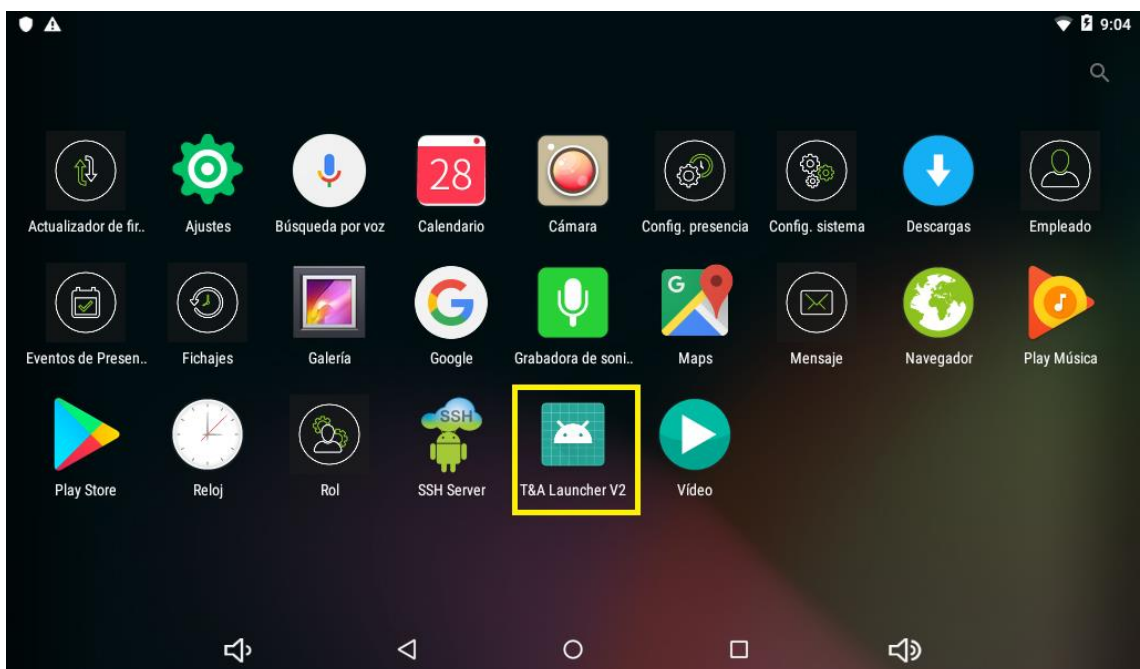




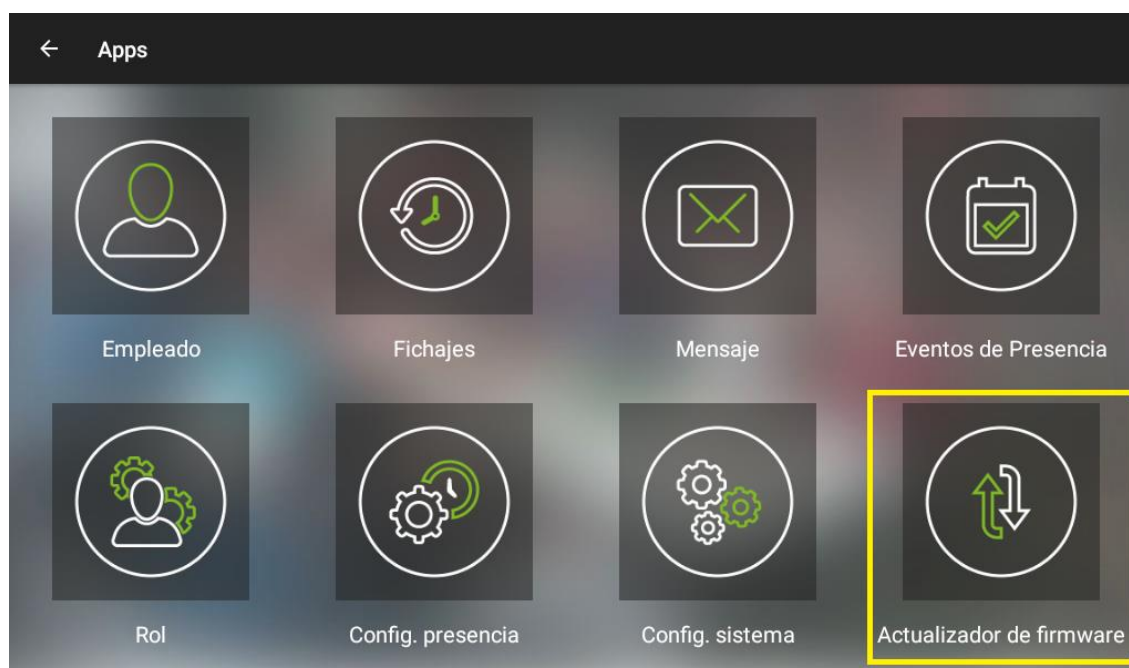
17. Una vez en la pantalla inicial, pulsaremos en el icono inmediatamente inferior al de ajustes, a fin de entrar al listado de aplicaciones instaladas.



18. En el listado de aplicaciones, seleccionaremos la aplicación **T&A Launcher V2**



19. Volveremos a entrar en la aplicación de **Actualización de firmware** en el listado de aplicaciones.

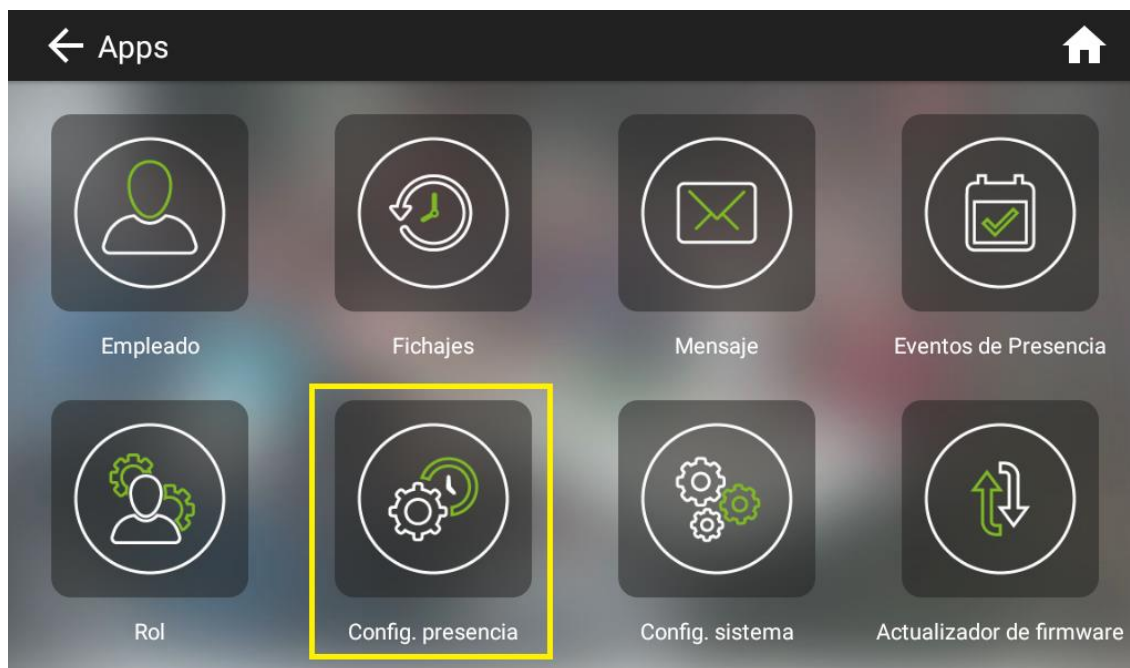


20. Pulsaremos sobre **URL** y la cambiaremos **step1** por **step2**. A continuación pulsaremos sobre **ACEPTAR**, y a continuación, sobre **Actualización manual**.

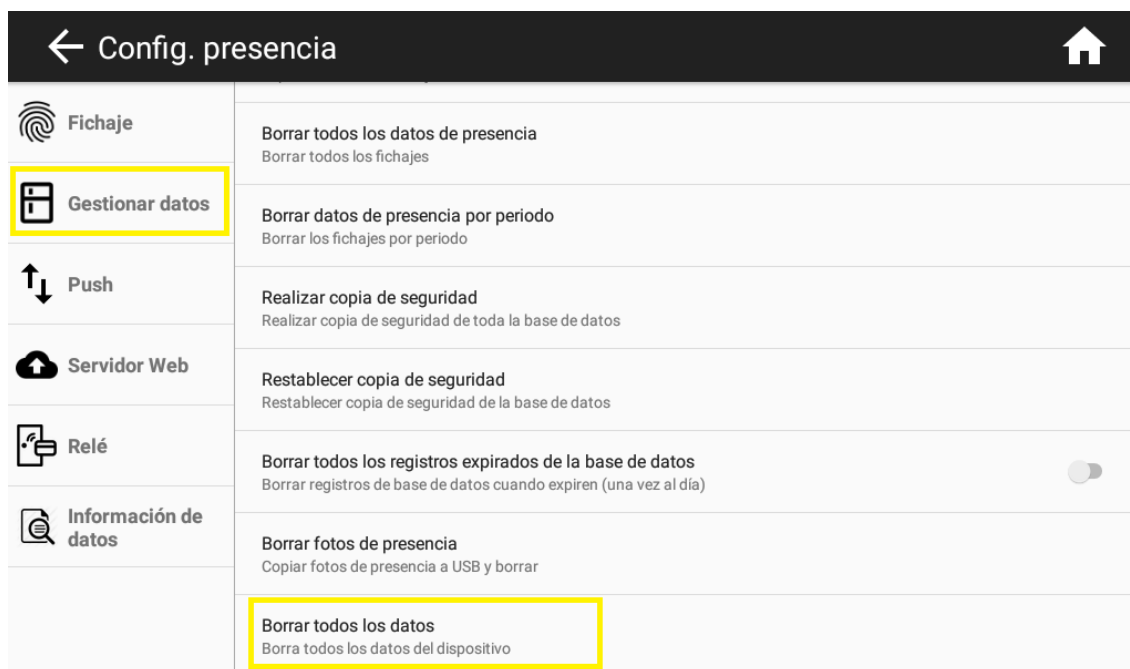


21. Este proceso tardará varios minutos, una vez finalizado, el terminal **se reiniciará**. A continuación, deberemos restaurar **la copia de seguridad** realizada anteriormente, para ello accederemos en primer lugar al menú **Apps** y entraremos en la aplicación **Config. Presencia**

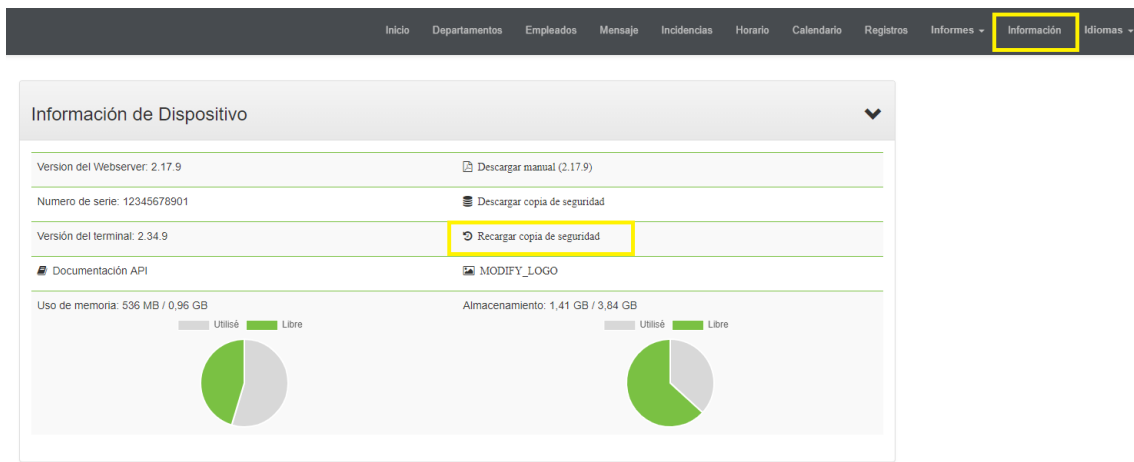




22. Después, en el apartado **Gestionar datos** desplazaremos la ventana hacia abajo y pulsaremos sobre **Borrar todos los datos**, confirmaremos el borrado.



23. Habremos borrado todos los datos del terminal. A fin de acceder al **servidor web** verificaremos que está habilitado y a continuación crearemos un **empleado temporal** con permiso de acceso al servidor web. Para volver a acceder a las aplicaciones será necesario volver a la pantalla inicial y volver a entrar en el listado de aplicaciones. Una vez creado accederemos desde el PC al **servidor web**, y en la ventana de información **restauraremos la copia de seguridad realizada anteriormente**.



25. El terminal estará actualizado correctamente.